

PLAN DE TRABAJO METODOLOGÍA DE INTERVENCIÓN ARQUEOLÓGICA

RECOLECCIÓN Y BARRIDO SUPERFICIAL DE ELEMENTOS PATRIMONIALES PREHISPÁNICOS E HISTÓRICOS

PROYECTO FOTOVOLTAICO GRANJA SOLAR

PARA



Junio 2020

ANTRÓPICA CONSULTORES
contacto@antropica.cl
www.antropica.cl
Chile



INDICE

1 - INTRODUCCIÓN.....	3
2 - OBJETIVOS	4
2.1- Objetivo General	4
2.2- Objetivos específicos.....	4
3 - ÁREA DE ESTUDIO	5
4 - ANTECEDENTES DE LOS ELEMENTOS ARQUEOLÓGICOS	8
5 - METODOLOGÍA	12
5.1- Levantamiento planimétrico simple.....	12
5.2- Recolección superficial mediante barrido y harneo.	12
5.3- Informe ejecutivo	15
5.4- Análisis de materiales	15
5.5- Informe Final.....	16
5.6- Conservación de materiales	16
6 - EQUIPO DE TRABAJO	17
7 - CRONOGRAMA DE TRABAJO	18

INDICE DE TABLAS

Tabla 4-1: Elementos arqueológicos involucrados en la solicitud de rescate	9
Tabla 7-1: Cronograma de Actividades.....	19



1 - INTRODUCCIÓN

El presente documento complementa el formulario de solicitud arqueológica (En adelante, FSA) para la realización de rescates mediante recolección y barrido superficial, de elementos arqueológicos no previstos de cronología prehispánica e histórica identificados en el marco del monitoreo arqueológico del “Proyecto Solar Fotovoltaico Granja Solar” (en adelante El Proyecto).

El Proyecto se emplaza en la comuna de Pozo Almonte, provincia del Tamarugal, región de Tarapacá. Puntualmente los hallazgos corresponden a 18 componentes patrimoniales, de los cuales 16 corresponden a alfarería prehispánica (tres (3) de estas evidencias asociadas material malacológico muy discreto), y dos (2) elementos de cronología histórica. Todas estas evidencias se ubican en el área asociada al Parque Fotovoltaico.

Como se ha indicado, los elementos arqueológicos que contemplan la solicitud de permiso constituyen hallazgos arqueológicos no previstos detectados durante las obras de construcción del Proyecto (principalmente excavaciones y movimientos de tierra), específicamente en el marco del monitoreo arqueológico permanente de obras, el cual fue efectuado por la empresa Horizonte Consultores.

En este documento, se presentan los objetivos y metodología de trabajo asociada al permiso que se solicita y que se relaciona con la obtención de la liberación de área del parte del Consejo de Monumentos Nacionales (en adelante, CMN), previa revisión conforme de los informes respectivos relacionados con las actividades antes señaladas y que se encuentran descritas en el presente Plan de Trabajo.

Para mayores detalles respecto al componente arqueológico ubicado en el área del Proyecto, consultar los siguientes ANEXOS que se adjuntan a la presente solicitud:

- Anexo 9: Informe resultado evaluación hallazgos no previstos.
- Apéndice 1. Fichas de los elementos arqueológicos a rescatar.
- Apéndice 3: Plano 1:10.000 evidencia a rescatar.
- Apéndice 4: KMZ resumen.



2 - OBJETIVOS

2.1- Objetivo General

Dar cumplimiento a la normativa sectorial, para rescates mediante recolección superficial y manejo de evidencia arqueológicas en el marco del Proyecto Fotovoltaico Granja Solar.

2.2- Objetivos específicos

- Desarrolla registros planimétricos simples de las evidencias que serán rescatadas, previos a las intervenciones mediante recolección, barrido y harneo.
- Recolectar el 100% de los elementos arqueológicos que se solicitan en el permiso.
- Barrer superficialmente el 100% de las áreas que involucran los elementos arqueológicos que se solicitan en el permiso
- Harnear el 100% del material y/o sedimento recuperado del barrido de las áreas en donde se subscriben los elementos arqueológicos.
- Describir funcional, cronológica y culturalmente –en forma preliminar–, los elementos arqueológicos recolectados.
- Analizar cada una de las materialidades obtenidas durante el proceso de recolección superficial por medio de especialistas por cada tipo de materialidad recolectada.
- Realizar trabajos de conservación con estándar exigido por las autoridades competentes (DIBAM-CNCR) en las etapas de rescate, traslado y deposito final de las piezas recolectadas.
- Elaborar los siguientes informes:
 - Informe ejecutivo que dé cuenta de los trabajos y resultados de la recolección de los materiales arqueológicos.
 - Informe final que dé cuenta de los resultados y las actividades de rescates mediante recolección superficial, integrando los resultados obtenidos a partir de los análisis especializados por materialidad.
- Entregar los materiales arqueológicos recolectados a una institución museográfica para su custodia definitiva.



3 - ÁREA DE ESTUDIO

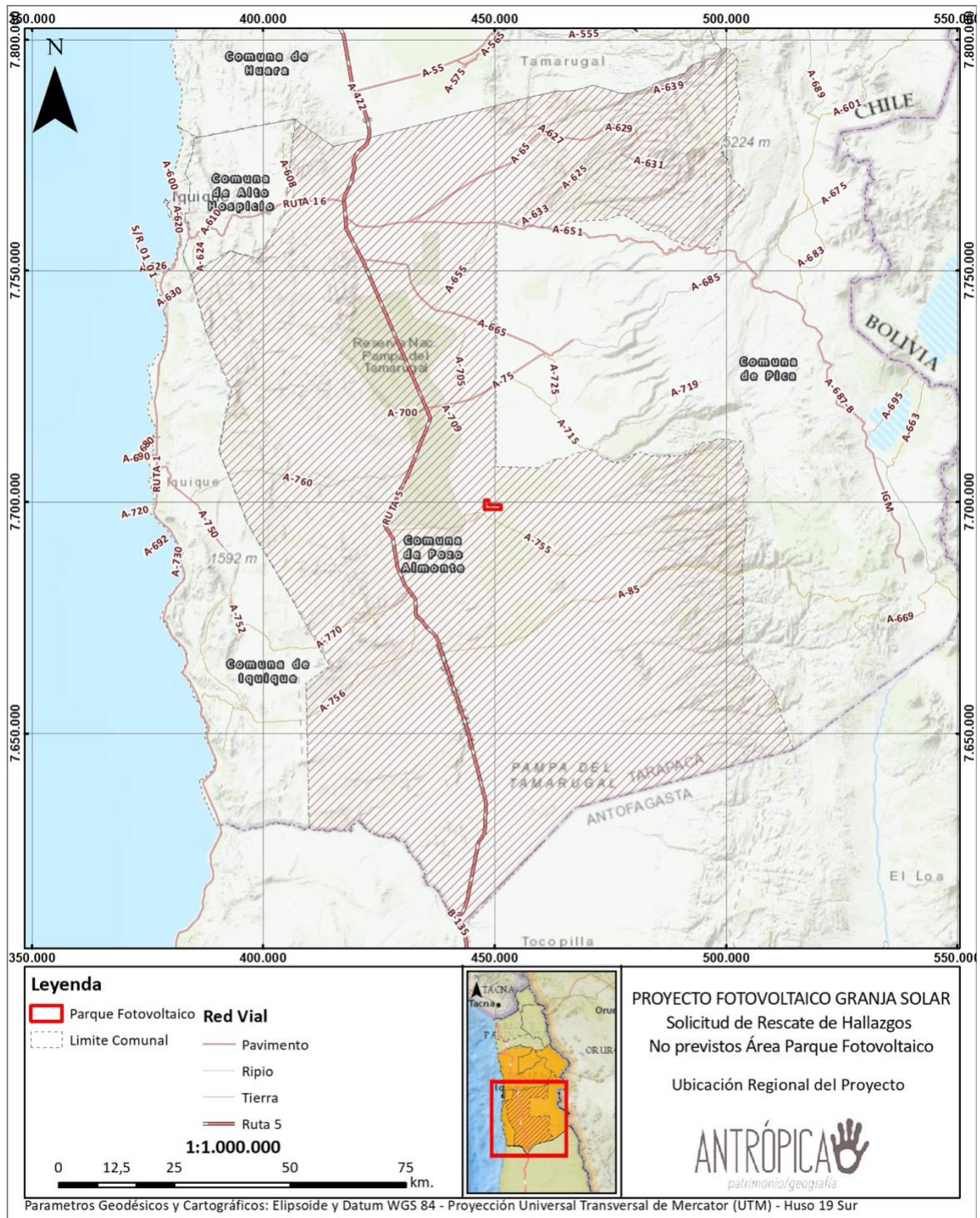
El Proyecto se ubica en la Comuna de Pozo Almonte, Provincia del Tamarugal, Región de Tarapacá (Figura 3-1), y el acceso al área Parque (sector de instalación de paneles), se realiza avanzando aproximadamente 20 kilómetros en dirección lineal Este desde la antigua oficina salitrera Victoria ubicada en el kilómetro 1.750 de la Ruta-5 Norte. Por su parte, la LAT del proyecto, de 23,7 km de longitud, inicia en S/E Lagunas (Ruta 5) hasta llegar al área Parque.

El área corresponde a superficies planas y desprovistas absolutamente de vegetación, dominadas por suelos áridos, los cuales se caracterizan por presencia de rocas angulares de tamaños medios y pequeños en superficie y sedimentos limosos, arcillosos y arenosos.

En específico, el sector asociado al polígono de la Central (o Parque solar Fotovoltaico; Figura 3-2) presenta un suelo cuya superficie se encuentra compuesta por sustratos limosos y arcilloso, como matrices predominantes, matrices arenosas en algunos tramos y clastos de diversos tamaños. En esta línea, se observaron múltiples formaciones dunarias de pequeña escala y zonas con afloramiento de rocas sedimentarias. También hay sectores donde se observan concavidades con restos de madera quemada en su interior, que corresponden a lugares donde antiguamente existían vegetación arbórea, probablemente tamarugos.



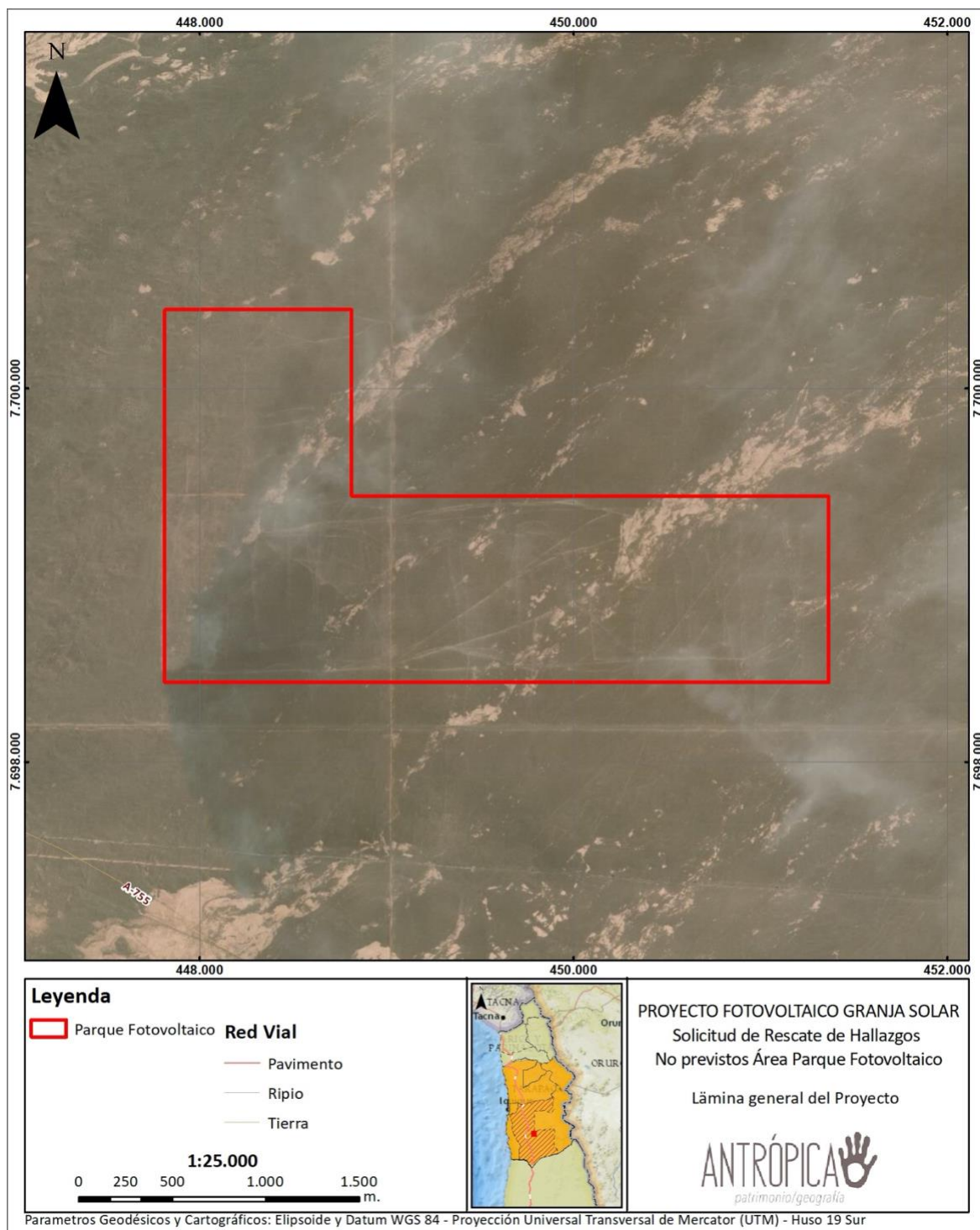
Figura 3-1: Ubicación general del Proyecto



Fuente: Elaboración Propia 2020



Figura 3-2: Ubicación área Parque



Fuente: Elaboración Propia 2020



4 - ANTECEDENTES DE LOS ELEMENTOS ARQUEOLÓGICOS

Las recomendaciones de rescates asociadas a los hallazgos para los cuales se elabora la presente solicitud, fueron desarrolladas por la empresa Antrópica SpA en una visita a terreno que se ejecutó en octubre de 2019, y tuvo como objetivo reevaluar las evidencias arqueológicas y determinar el manejo que aplique de acuerdo con su naturaleza y relevancia (Anexo 9). Los alcances de dicha asesoría en particular remitieron a la evaluación de 35 hallazgos arqueológicos no previstos e identificados en el marco del monitoreo arqueológico del Proyecto (Horizonte 2019)

Respecto a estos hallazgos arqueológicos, se constató que 17 de ellos representan un valor patrimonial bajo, por lo que el registro ya realizado durante el monitoreo mediante ficha de registro sumado a un segundo registro más detallado en terreno es suficiente medida dada la naturaleza y relevancia. Por su parte, 18 hallazgos se consideran susceptibles de recolección superficial para lo cual será necesario solicitar el permiso de intervención arqueológica frente a Consejo de Monumentos Nacionales (CMN).

En virtud de lo anterior es que se solicita autorización para realizar la recolección de las evidencias y el barrido superficial de la capa depositacional de tipo eólica donde se ubican los elementos arqueológicos, los cuales corresponden a concentraciones de alfarería prehispánica y elementos culturales diagnósticos de cronología Histórica.

Todos los elementos arqueológicos involucrados se encuentran en las áreas de intervención directa de las obras del Proyecto (Central o Parque Solar Fotovoltaica), y que se registraron en la etapa de monitoreo permanente. En Tabla 4-1 se incluye el listado de los elementos arqueológicos a rescatar, además de sus coordenadas UTM (Datum WGS84). Por su parte, en el Apéndice 1, se encuentran las fichas de registro de cada uno de estos elementos arqueológicos.



Tabla 4-1: Elementos arqueológicos involucrados en la solicitud de rescate

Nº	ID	UTM WG84		Descripción y relevancia	Nº piezas	M ₂	Medida
		E	N				
01	GS 26	449448	7698563	Cerámica/alta	40	6	Recolección y barrido superficial
02	GS 27	450563	7699154	Cerámica/alta	1	0,5	Recolección y barrido superficial
03	GS 28	450533	7699182	Cerámica/alta	19	2	Recolección y barrido superficial
04	GS 29	450534	7699187	Cerámica/alta	20	5	Recolección y barrido superficial
05	GS 30	450548	7699192	Cerámica/alta	17	35	Recolección y barrido superficial
06	GS 31	450551	7699199	Cerámica/alta	7	2	Recolección y barrido superficial
07	GS 32	450565	7699193	Cerámica/alta	1	0,5	Recolección y barrido superficial
08	GS 33	450584	7699222	Cerámica/alta	15	12	Recolección y barrido superficial
09	GS 34	450588	7699291	Cerámica/alta	14	1	Recolección y barrido superficial
10	GS 35	450591	7699299	Cerámica/alta	2	0,5	Recolección y barrido superficial
11	GS 36	450603	7699210	Cerámica/alta	5	1	Recolección y barrido superficial
12	GS 37	450596	7699196	Cerámica/alta	2	0,5	Recolección y barrido superficial
13	GS 39	450616	7699320	Cerámica-Malacológico/alta	3	1	Recolección y barrido superficial
14	GS 40	450626	7699300	Cerámica/alta-Metal/baja	4	2	Recolección y barrido superficial (Cerámica); Registro in situ (Metal)
15	GS 41	450625	7699305	Cerámica-Malacológico/alta	22	12	Recolección y barrido superficial
16	GS 42	450631	7699306	Cerámica-Malacológico-orgánico/alta	8	2	Recolección y barrido superficial
17	GS 50	448114	7699249	Metal-madera (Pala)/media	1	1	Recolección y barrido superficial
18	GS 58	447804	7698797	Madera/media	4	4	Recolección y barrido superficial

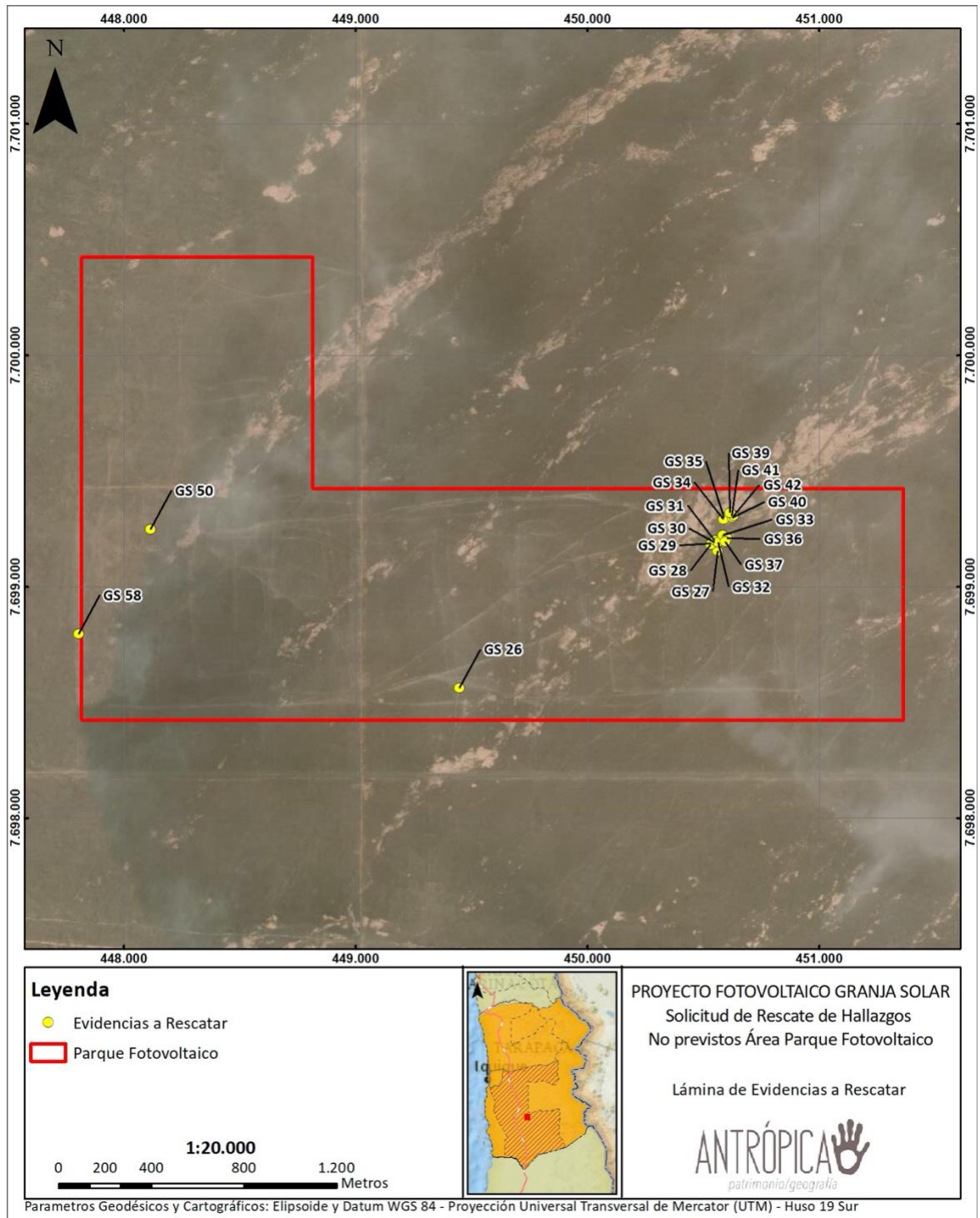
Fuente: Elaboración Propia 2020



La distribución general de los elementos arqueológicos anteriormente presentados, se muestra a continuación en Figura 4-1. Para mayor detalle y escala de la ubicación de las evidencias, consultar la cartografía presente en Apéndice 3 de la presente solicitud.



Figura 4-1: Ubicación de las evidencias para las que se solicita rescate



Fuente: Elaboración Propia 2020



5 - METODOLOGÍA

A continuación, se expone la metodología para las etapas de terreno, el trabajo en gabinete y la elaboración de informes.

5.1- Levantamiento planimétrico simple.

Constituye una etapa previa a la intervención gruesa (recolección superficial con metodología de barrido), conducente a un registro sistemático de las evidencias. Para ello se contempla implementar un levantamiento planimétrico simple de los elementos patrimoniales mediante el uso de tecnología GPS y dibujos técnicos con papel milimetrados a mano alzada.

El registro se realizará a través de fichas estándar que contienen campos que describen las características propias de cada evidencia muebles (cerámica y materialidades históricas) en términos de describir los atributos más relevantes y estandarizados que se detallan en la literatura arqueológica especializada. Las mencionadas fichas se elaborarán para dar cumplimiento y desarrollar el levantamiento de acuerdo con los requerimientos que establece la autoridad para estos casos (por ejemplo, describir los atributos tecnológicos, morfológicos y funcionales, tratamientos superficiales (cerámica), entre otros).

De acuerdo con los antecedentes que se han presentado, las evidencias que deben someterse a esta medida en particular y ubicadas en el área definitiva del proyecto (Parque o Central) corresponden a un total de 18, de las cuales 16 son evidencias de alfarería prehispánica. De estas evidencias cerámicas, 10 corresponden a conjuntos cerámicos, una (1) corresponde a un hallazgo único, dos (2) a un par de fragmentos cerámico y tres (3) a fragmentos asociados a material malacológico. Por su parte los dos (2) hallazgos aislados de cronología histórica corresponden a partes incompletas de herramientas (palas).

En el caso de los hallazgos de cronología histórica de baja relevancia patrimonial y escaso valor diagnóstico (Nº 17; alambre, restos de metal y vidrio de atributos no relevantes), la medida considerada, será la del registro sistemático en detalle, el cual complementará la información que fue generada por el equipo de arqueología que estuvo a cargo de las actividades de monitoreo arqueológico de obras (Horizonte, 2019).

5.2- Recolección superficial mediante barrido y harneo.

Esta actividad se ejecuta en terreno, y para cada tipo de evidencias registradas se propone lo que sigue:

Componente Cerámica:



Cada uno de los conjuntos de esta materialidad serán identificadas utilizando las coordenadas registradas en la etapa de monitoreo arqueológico de obras (Horizonte 2019), además será corroborado por sus características y fotografías incluidas en la ficha de registro de aquella etapa. Una vez identificado el o los componentes, se procederá a realizar el perímetro de este con lienza. Para el caso de las evidencias que contengan un área de dispersión menor o igual a 4 m² (**Hallazgos GS-27, GS-28, GS-31, GS-32, GS-34, GS-35, GS-36, GS-37, GS-39, GS-40 y GS-42**) se procederá a trazar el perímetro del área, realizando la recolección en torno a una (1) sola unidad de recolección. Para el caso de los elementos que comprometan más de 4 m² (**Hallazgos GS-26, GS-29, GS-33, GS-41**) se trazará su perímetro y se realizará una grilla con unidades de recolección que tendrán dimensiones de 2x2 metros y cuyas cantidades y distribución se adecuarán a su respectiva área de dispersión informada (Horizonte, 2019, Antrópica, 2019). Por último, para el caso del componente patrimonial (**Hallazgo GS-30**) con la superficie de dispersión más extensa (35 m²), se trazará el perímetro del área registrada y se realizará la recolección a través de una grilla de 9 unidades de recolección de 2x2 metros (36 m²), cubriendo de esta manera, una superficie total de 36 m².

Posteriormente de que se tracen las concentraciones de cerámica y las unidades respectivas, a cada elemento y/o locus de concentración de material se le asignará una cinta biodegradable de color (flying), para posteriormente poder identificar los elementos o locus de concentración y sus materialidades en las fotografías de registro post-recolección y en el levantamiento cartográfico respectivo¹, de manera de observar e interpretar los comportamientos de dispersión y densidades. Antes y después de la recolección, se fotografiará cada concentración de esta materialidad y su unidad de recolección asociada junto a una pizarra donde se indica los Ítems de identificación: un Norte y un Metro para identificar orientación; y una escala métrica. El registro *in situ* se desarrollará a través de una ficha en donde se integran campos necesarios a completar como: identificación del o los componentes, coordenadas de georreferenciación (GPS), responsables de la recolección, fecha, registro fotográfico, descripción de los elementos arqueológicos, cantidad de elementos recuperados y descripción de elementos relevantes.

Una vez realizada la recolección, el sedimento superficial será "barrido", por lo que se decapa todo el material sedimentario superficial, no más allá de 5 cm. de profundidad, depositándolo en baldes que luego son pasados por harneo con malla de 4mm. para recuperar materiales pequeños y que no son visibles macroscópicamente. Todos los materiales recuperados en harneo son registrados a partir de su procedencia y atributos propios, manteniendo un registro ordenado.

¹ Solicitada por la autoridad para estos fines



Al igual que el resto de los materiales detectados superficialmente, estos materiales son etiquetados, embolsados y embalados en cajas para su posterior análisis.

Una vez realizados los registros, los elementos recuperados a través de la recolección superficial y el barrido, serán embolsados dependiendo de cada unidad, etapa de procedencia y materialidad, etiquetando a su vez cada bolsa para su identificación, resguardando el peso para no dañar los materiales, todo de acuerdo con los estándares mínimos de conservación del Centro Nacional de Conservación y Restauración (CNCR) en conjunto con la Dirección Bibliotecas Archivos y Museos (DIBAM). Posteriormente, las bolsas serán revisadas por el Conservador- Restaurador encargado de realizar un inventario de los elementos recolectados y procurando disponerlos en cajas ad hoc para su almacenamiento y posterior traslado, esto con el fin de disponerlos de manera de no generar deterioro en los materiales. Todos los elementos arqueológicos serán recolectados superficialmente por arqueólogos o licenciados en arqueología y un conservador-restaurador. El total de evidencias de tipo alfarera que deben ser sometidos a rescates mediante recolección superficial es de 16 y la totalidad de ellas se emplazan en el área de intervención directa de la obra (Parque o Central Fotovoltaica).

Componentes Históricos (Hallazgos Aislados).

Comprende los componentes **GS-50 y GS-58** correspondientes a evidencias de data histórica y de carácter diagnóstico (elementos distintivos de palas manuales asociadas a la actividad productiva minera histórica de la zona). Cada Hallazgo Aislado se identificará utilizando las coordenadas registradas en la etapa de monitoreo arqueológico permanente (Horizonte, 2019) y complementado con la información aportada por la reevaluación arqueológica del Proyecto (Antrópica, 2019); además, será corroborado por sus características y fotografías incluidas en la ficha de registro de aquellas etapas. Una vez identificado el Hallazgo Aislado, se procederá a realizar una unidad de 2x2 m (4 m²) con lienzo alrededor del elemento, orientada N-S. El punto central de la unidad estará determinado por el registro asociado al monitoreo arqueológico permanente de obras (Horizonte, 2019), dado que constituye una fuente de información primaria respecto de los componentes sometidos a Recolección superficial. En caso de existir otros elementos u locus discretos de concentración dentro del espacio del metro cuadrado de la unidad de recolección, se determinaría otro punto de concentración colocando una cinta biodegradable de color (flying) para posteriormente poder identificar locus de concentración en las fotografías de registro post-recolección y en el levantamiento cartográfico. Una vez definida la unidad, se procederá a registrar fotográficamente el Hallazgo Aislado, junto a una pizarra donde se indica los ítems de identificación, un Norte y un Metro para identificar orientación y escala métrica respectivamente. El registro se desarrollará a través de una ficha en donde se integran campos necesarios a completar como: identificación del Hallazgo Aislado, coordenadas,



responsables de la recolección, fecha, registro fotográfico, descripción de los elementos arqueológicos, cantidad de elementos recuperados y descripción de elementos relevantes.

Una vez realizado los registros, los elementos recolectados serán embolsados dependiendo de cada materialidad y etiquetados para identificar cada bolsa, resguardando el peso para no dañar los materiales. Además, el sedimento superficial será “barrido”, por lo que se decapa todo el material sedimentario superficial, depositándolo en baldes que luego son pasados por harneo con malla de 4mm para recuperar materiales pequeños y que no son visibles macroscópicamente. Todos los materiales recuperados en harneo, son registrados a partir de su procedencia y atributos propios, manteniendo un registro ordenado. Al igual que el resto de los materiales detectados superficialmente, estos materiales son etiquetados, embolsados y embalados en cajas para su posterior análisis.

Posteriormente, las bolsas serán revisadas por el Conservador- Restaurador encargado de realizar un inventario de los elementos recolectados y procurando disponerlos en cajas ad hoc para su almacenamiento y posterior traslado, esto con el fin de disponerlos de manera de no generar deterioro en los materiales. Todo esto en función de los estándares mínimos del CNCR y DIBAM

Todos los Hallazgos Aislados serán recolectados superficialmente por arqueólogos o licenciados en arqueología y un conservador-restaurador.

Los Hallazgos Aislados que deben ser sometidos a rescates mediante recolección superficial son dos (2), todos ubicados en el área definitiva del Proyecto.

5.3- Informe ejecutivo

Se entregará un Informe Ejecutivo que contemplará antecedentes del área de estudio, las actividades desarrolladas, los resultados obtenidos y la metodología aplicada. Además, describirá funcional, cronológica y culturalmente –en forma preliminar–, los elementos arqueológicos recuperados.

5.4- Análisis de materiales

Cada una de las materialidades recuperadas en las labores de rescates arqueológicos a partir recolección superficial mediante metodología presentada, serán analizadas por especialistas según materialidad. De acuerdo con los antecedentes, los elementos más comunes y numerosos que habrá que analizar corresponde a material cerámico de data prehispánica (16 componentes patrimoniales). Por su parte, se desarrollarán análisis de materiales históricos (metal-madera), y material malacológico.



En el caso de la alfarería, se determinará como pertinente al menos los siguientes puntos: tipos de pastas, tipos de anti plásticos, espesor de las paredes, tratamientos de superficie, asignación morfológica, asignación funcional y análisis de dispersión. Para el caso de los materiales históricos, y en función de lo que se analice, igualmente cuenta como base consignar tipologías, asignación morfológica, asignación funcional, dispersión, entre otros.

Por otra parte, para el caso del material malacológico, y restos óseos animal en caso de detectarse, se consignarán; análisis de MNI, MNE, asignación de tipo de fauna/especie, análisis de huellas de cortes, combustión, tipos de fragmentación, asignación de partes esqueléticas y análisis de dispersión.

Ante la eventualidad de encontrar material lítico, se emplearán los siguientes criterios técnicos: materia prima de las piezas (atributos geológicos de la piedra), tipología y asignación morfo funcional de las piezas, presencia/ausencia de macro y micro huellas de uso, entre otros aspectos a evaluar por el respectivo analista.

Finalmente, en caso de ser aplicable y, particularmente, en caso de ser detectados restos bioantropológicos, se considerarán todas las variables que puedan evaluarse en función de las partes esqueléticas.

Se elaborarán informes de análisis especializados según materialidad. Estos informes y sus resultados serán adjuntados en el Informe Final de recolección superficial.

5.5- Informe Final

Este informe contiene los resultados de las actividades desarrolladas en los rescates, al igual que el informe ejecutivo, sin embargo, contempla e integra los resultados de los análisis especializados por materialidad, por lo cual, entrega información concreta de las evidencias rescatadas, y por lo mismo, publica información acabada respecto a la Prehistoria del área. Así mismo, todos los informes de análisis por materialidad se adjuntan a este informe final.

5.6- Conservación de materiales

Corresponde a los trabajos que ejecuta el profesional conservador para el adecuado manejo de los elementos arqueológicos desde la etapa de recolección, hasta el embalaje de los materiales arqueológicos una vez ya analizados. Todas estas actividades se realizan con estándar DIBAM y del Centro Nacional de Conservación y Restauración (CNCR). Además, este trabajo tiene por objetivo enviar a depósito los materiales arqueológicos en la entidad museológica respectiva, de acuerdo con los estándares que se exigen para su recepción.

Las actividades de conservación para el almacenaje de los elementos arqueológicos *in situ* antes de destinarlos a los analistas, serán llevados a cabo de



acuerdo con procedimientos metodológicos propios de la disciplina de conservación, lo que considera lo siguiente:

- El material recuperado en las recolecciones será trasladado a las instalaciones del Proyecto, donde se dispondrá de un container para el almacenamiento provisorio.
- El material procedente de las recolecciones y sondajes será recibido por el conservador, quién sistematizará la información obtenida en terreno y realizará el embalaje e inventario del material. El conservador realizará una revisión de los materiales consistente en corroborar que el contenido de la etiqueta corresponde al contenido de la bolsa. Las etiquetas indicarán el proyecto, su ID de origen de recolección o excavación, material, cantidad de materiales por bolsa, responsable, fecha, observaciones, entre otros.
- A cada una de las bolsas se le asignará una caja de almacenaje, según materialidad. Tanto las cajas, como su contenido, serán ingresadas al inventario que desarrollará el profesional conservador y que contendrá campos e información necesaria que facilita la labor posterior de los analistas. El criterio del número de bolsas al interior de cada caja se basará en mantener un peso apropiado, de manera de hacer manejable el transporte y envío de las cajas a los analistas, además de evitar fractura de piezas y deterioros por pesos excesivos.
- Los implementos para realizar el embalaje consistirán en bolsas de polietileno de diversos tamaños, cajas tipo storbox, alambre twistband (permite maniobrar mejor las bolsas) y etiquetas de identificación, cada una de ellas será almacenada en una bolsa de polietileno para aislarla de agentes que provoquen la pérdida del contenido.

Posterior a los análisis especializados, los materiales se depositarán transitoriamente en las oficinas de Antrópica Consultores (Sede Santiago, Estoril 200, oficina 927, Las Condes), lugar donde el conservador debe proceder a un nuevo embalaje, cambiando lo que sea necesario (bolsas, etiquetas, alambres y cajas), para cumplir el estándar mínimo exigido por CNCR/DIBAM y la institución museográfica que los recepcionará. Cada caja de materiales llevará impresa una ficha que identifica su contenido y atributos específicos. La recepción definitiva de los materiales es acompañada con todos los informes finales que incluyen los análisis y el respectivo inventario.

6 - EQUIPO DE TRABAJO

El equipo de trabajo estará integrado por:

- 1 arqueólogo titular del permiso jefe de terreno.



- 2 arqueólogos/licenciados que apoyan los trabajo ene terreno
- 1 conservador.

7 - CRONOGRAMA DE TRABAJO

En Tabla 7-1, se incluye el cronograma de trabajo. Es pertinente mencionar que el Informe Final se realiza una vez ejecutado los estudios de análisis a los materiales, por lo cual, esos tiempos están solamente estimados en la Tabla 7-1 , ya que están sujetos y dependerán de la densidad de material que se recolectará en terreno.

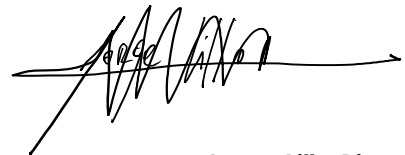


Tabla 7-1: Cronograma de Actividades

Actividades	Semanas											
	1	2	3	4	5	6	7	8	9	10	11	12
Campaña de terreno 1	■	■										
Sistematización de la información			■	■								
Elaboración informe Ejecutivo (Post Terreno)					■	■						
*Análisis de Materiales							■	■	■	■	■	
*Informe Final												■

Fuente: Elaboración Propia 20

*Los tiempos asociados a estas actividades pueden variar



Jorge Lillo Riveros
Arqueólogo

